



© Rebeca Hill
<https://bit.ly/3mJ3V4W>

Guacamaya

Bocconia frutescens

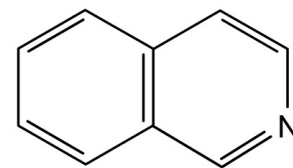
Papaveraceae

Tinción

- Corteza

Sustancia activa

Isoquinoleína: Compuesto orgánico heterocíclico, isómero estructural de la quinoleína, benzopiridina, se compone de un anillo de piridina fusionado con un anillo de benceno.



Descripción

Arbusto a árbol pequeño, con látex amarillo o anaranjado, de hasta 7 m de alto.

- **Flor:** Cáliz de 2 sépalos de hasta 1 cm de largo, puntiagudos; pétalos ausentes; estambres 12 a 16, filamentos cortos y finos.
- **Inflorescencias:** Numerosas flores sobre pedicelos dispuestas en panículas de 25 a 60 cm de largo, en las puntas de las ramas.
- **Fruto:** Cápsula elipsoide, lisa, sobre un estípite de hasta 8 mm de largo y con el estilo persistente y engrosado.
- **Semilla:** Única semilla café oscura a negra, presenta un tejido pulposo (arilo) en la base.
- **Hojas:** Alternas, variables en forma y tamaño (raramente hasta 60 cm) dividido en lóbulos irregulares, anchos.
- **Corteza:** Exterior gris o marrón. El desprendimiento de cualquier parte de la planta produce una savia anaranjada o roja.

Floración

En Nicaragua florece en todo el año, como en el Bajío y Veracruz.

Fructificación

Fructifica a lo largo de todo el año.

Impacto ecológico

Se considera maleza en café y maleza nociva en Hawái y Estados Unidos de América

Polinización

Insectos polinizadores

Hábitat

Frecuente en sitios perturbados, entre bosque de pino-encino o mesófilo con selva baja cuando hay precipitación; cerca de ríos.

Distribución

Chiapas, Guerrero, Hidalgo, Jalisco, Michoacán, Morelos, Oaxaca, Puebla, Querétaro, San Luis Potosí, Tamaulipas y Veracruz

Estatus migratorio

Nativa. Desde México hasta Sudamérica, a lo largo de las cadenas montañosas.

Otros usos

- Corteza como tinte
- Látex para remedio de dolor de muelas
- Uso artesanal
- Medicinal
- Ornamental
- Insecticida